

## 目次

### 財務情報

経営指標・セグメント情報	62
連結財政状態計算書	64
連結損益計算書	66
連結包括利益計算書	67
連結持分変動計算書	68
連結キャッシュ・フロー計算書	70

### 企業情報

株式情報	71
コーポレートデータ	72

(単位：百万円)

3月31日に終了した事業年度	2019	2020	2021
受注高	258,439	259,545	<b>262,341</b>
売上高	257,331	264,807	<b>267,749</b>
事業利益	25,667	26,654	<b>29,470</b>
売上高事業利益率(%)	10.0	10.1	<b>11.0</b>
親会社の所有者に帰属する当期利益	12,050	18,287	<b>19,088</b>
売上高当期利益率(%) <sup>(注)1</sup>	4.7	6.9	<b>7.1</b>
資産合計(期末)	359,500	387,749	<b>424,928</b>
資産合計回転率(回) <sup>(注)2</sup>	0.74	0.71	<b>0.66</b>
親会社の所有者に帰属する持分(期末) <sup>(注)3</sup>	237,282	242,442	<b>253,089</b>
親会社所有者帰属持分比率(%) <sup>(注)4</sup>	66.0	62.5	<b>59.6</b>
資産合計当期利益率(%) <sup>(注)5</sup>	3.5	4.9	<b>4.7</b>
親会社所有者帰属持分当期利益率(%) <sup>(注)6</sup>	5.1	7.6	<b>7.7</b>
設備投資 <sup>(注)7</sup>	40,004	31,729	<b>32,647</b>
減価償却 <sup>(注)7</sup>	15,588	15,804	<b>17,900</b>
研究開発費	5,490	5,693	<b>5,317</b>

(単位：円)

基本的1株当たり当期利益 <sup>(注)8</sup>	107.33	162.86	<b>169.94</b>
1株当たり親会社所有者帰属持分 <sup>(注)9</sup>	2,113.32	2,158.96	<b>2,252.86</b>
1株当たり配当金	54.00	62.00	<b>66.00</b>
配当性向(%)	50.3	38.1	<b>38.8</b>
従業員数(期末)(人)	6,613	6,737	<b>7,465</b>

(注) 1. 売上高当期利益率＝親会社の所有者に帰属する当期利益÷売上高×100

2. 資産合計回転率＝売上高÷資産合計(期首・期末平均)

3. 親会社の所有者に帰属する持分＝資本合計－非支配持分

4. 親会社所有者帰属持分比率＝親会社の所有者に帰属する持分÷資産合計×100

5. 資産合計当期利益率＝親会社の所有者に帰属する当期利益÷資産合計(期首・期末平均)×100

6. 親会社所有者帰属持分当期利益率＝親会社の所有者に帰属する当期利益÷親会社の所有者に帰属する持分(期首・期末平均)×100

7. 有形固定資産および使用権資産

8. 1株当たり当期利益の算定に用いられた株式数は期中平均株式数(自己株式を除く)

9. 1株当たり親会社所有者帰属持分の算定に用いられた株式数は期末株式数(自己株式を除く)

(単位：百万円)

3月31日に終了した事業年度	2019	2020	2021
受注高	102,939	113,777	<b>103,579</b>
水処理薬品事業			
水処理装置事業	155,500	145,768	<b>158,762</b>
合計	258,439	259,545	<b>262,341</b>
売上高	102,126	113,632	<b>103,231</b>
水処理薬品事業			
水処理装置事業	155,204	151,174	<b>164,518</b>
合計	257,331	264,807	<b>267,749</b>
事業利益	9,791	11,667	<b>12,287</b>
水処理薬品事業			
水処理装置事業	15,878	15,061	<b>17,129</b>
調整額	△3	△74	<b>52</b>
合計	25,667	26,654	<b>29,470</b>
営業利益	4,258	10,127	<b>11,816</b>
水処理薬品事業			
水処理装置事業	15,518	17,390	<b>19,634</b>
調整額	83	△38	<b>78</b>
合計	19,860	27,479	<b>31,529</b>
セグメント資産(期末)	115,017	119,960	<b>123,476</b>
水処理薬品事業			
水処理装置事業	200,975	209,015	<b>233,530</b>
調整額	43,507	58,774	<b>67,921</b>
合計	359,500	387,749	<b>424,928</b>
資本的支出	4,182	6,853	<b>8,719</b>
水処理薬品事業			
水処理装置事業	37,071	26,428	<b>25,848</b>
合計	41,254	33,281	<b>34,568</b>
減価償却費	4,502	5,496	<b>4,986</b>
水処理薬品事業			
水処理装置事業	13,369	13,204	<b>15,752</b>
合計	17,872	18,700	<b>20,739</b>
研究開発費	1,899	2,002	<b>1,722</b>
水処理薬品事業			
水処理装置事業	3,590	3,691	<b>3,594</b>
合計	5,490	5,693	<b>5,317</b>

(単位：百万円)

3月31日現在	2020	2021
資産		
流動資産		
現金及び現金同等物	50,215	62,228
営業債権及びその他の債権	96,974	97,745
その他の金融資産	2,562	2,817
棚卸資産	9,247	9,911
その他の流動資産	3,847	3,780
流動資産合計	162,847	176,482
非流動資産		
有形固定資産	106,358	117,603
使用権資産	17,784	19,405
のれん	47,033	55,596
無形資産	13,381	17,320
持分法で会計処理されている投資	7,469	1,578
その他の金融資産	28,465	33,563
繰延税金資産	4,295	3,199
その他の非流動資産	113	177
非流動資産合計	224,902	248,445
資産合計	387,749	424,928

(単位：百万円)

3月31日現在	2020	2021
負債及び資本		
負債		
流動負債		
営業債務及びその他の債務	35,680	46,506
借入金	35,371	445
リース負債	4,234	4,373
その他の金融負債	219	—
未払法人所得税等	1,998	8,135
引当金	1,557	1,847
その他の流動負債	15,345	13,644
流動負債合計	94,408	74,952
非流動負債		
社債及び借入金	1,305	31,207
リース負債	13,701	15,327
その他の金融負債	2,562	13,703
退職給付に係る負債	16,913	18,027
引当金	499	1,160
繰延税金負債	1,346	2,368
その他の非流動負債	12,903	10,343
非流動負債合計	49,232	92,137
負債合計	143,640	167,090
資本		
資本金	13,450	13,450
資本剰余金	8,212	△2,212
自己株式	△10,893	△10,787
その他の資本の構成要素	216	8,500
利益剰余金	231,456	244,138
親会社の所有者に帰属する持分合計	242,442	253,089
非支配持分	1,666	4,748
資本合計	244,108	257,837
負債及び資本合計	387,749	424,928

## 連結損益計算書

(単位：百万円)

3月31日に終了した事業年度	2020	2021
売上高	264,807	<b>267,749</b>
売上原価	172,092	<b>173,073</b>
売上総利益	92,715	<b>94,676</b>
販売費及び一般管理費	66,060	<b>65,206</b>
その他の収益	5,832	<b>5,929</b>
その他の費用	5,006	<b>3,870</b>
営業利益	27,479	<b>31,529</b>
金融収益	569	<b>545</b>
金融費用	1,417	<b>1,923</b>
持分法による投資損益(△は損失)	60	<b>△999</b>
税引前利益	26,691	<b>29,150</b>
法人所得税費用	8,378	<b>9,326</b>
当期利益	18,312	<b>19,824</b>
当期利益の帰属		
親会社の所有者	18,287	<b>19,088</b>
非支配持分	25	<b>735</b>
当期利益	18,312	<b>19,824</b>
1株当たり当期利益		
基本的1株当たり当期利益(円)	162.86	<b>169.94</b>
希薄化後1株当たり当期利益(円)	—	—

## 連結包括利益計算書

(単位：百万円)

3月31日に終了した事業年度	2020	2021
当期利益	18,312	<b>19,824</b>
その他の包括利益		
純損益に振り替えられないことのない項目		
その他の包括利益を通じて公正価値で測定する金融資産の公正価値の純変動	△462	<b>5,202</b>
確定給付制度の再測定	62	<b>△234</b>
純損益に振り替えられないことのない項目合計	△400	<b>4,968</b>
純損益に振り替えられる可能性のある項目		
在外営業活動体の換算差額	△4,316	<b>4,851</b>
キャッシュ・フロー・ヘッジ	192	<b>△594</b>
持分法適用会社におけるその他の包括利益に対する持分	△94	<b>24</b>
純損益に振り替えられる可能性のある項目合計	△4,219	<b>4,280</b>
税引後その他の包括利益	△4,619	<b>9,249</b>
当期包括利益	13,693	<b>29,073</b>
当期包括利益の帰属		
親会社の所有者	13,717	<b>28,021</b>
非支配持分	△24	<b>1,052</b>
当期包括利益	13,693	<b>29,073</b>

連結持分変動計算書

2020年3月31日に終了した事業年度

(単位：百万円)

	親会社の所有者に帰属する持分												
	その他の資本の構成要素											非支配 持分	合計
	資本金	資本 剰余金	自己株式	在外営業 活動体の 換算差額	キャッシュ・ フロー・ ヘッジ	その他の 包括利益を 通じて 公正価値で 測定する 金融資産	確定 給付制度 の再測定	合計	利益 剰余金	合計			
2019年4月1日残高	13,450	10,265	△10,932	△4,671	310	9,199	—	4,838	219,660	237,282	1,902	239,184	
当期利益	—	—	—	—	—	—	—	—	18,287	18,287	25	18,312	
その他の包括利益	—	—	—	△4,362	192	△462	63	△4,569	—	△4,569	△49	△4,619	
当期包括利益合計	—	—	—	△4,362	192	△462	63	△4,569	18,287	13,717	△24	13,693	
自己株式の取得	—	—	△3	—	—	—	—	—	—	△3	—	△3	
配当金	—	—	—	—	—	—	—	—	△6,521	△6,521	△24	△6,546	
株式に基づく 報酬取引	—	103	42	—	—	—	—	—	—	145	8	154	
子会社に対する 所有者持分の 変動額	—	△1,385	—	0	—	—	—	0	—	△1,385	△196	△1,581	
企業結合による 変動	—	—	—	—	—	—	—	—	—	—	—	—	
非支配株主と 締結した 先渡契約に係る負債	—	—	—	—	—	—	—	—	—	—	—	—	
その他の資本の 構成要素から 利益剰余金への振替	—	—	—	—	—	10	△63	△52	52	—	—	—	
その他	—	△771	—	—	—	—	—	—	△21	△792	—	△792	
所有者との 取引額合計	—	△2,053	38	0	—	10	△63	△52	△6,490	△8,557	△211	△8,769	
2020年3月31日時点 の残高	13,450	8,212	△10,893	△9,033	503	8,747	—	216	231,456	242,442	1,666	244,108	

2021年3月31日に終了した事業年度

(単位：百万円)

	親会社の所有者に帰属する持分												
	その他の資本の構成要素											非支配 持分	合計
	資本金	資本 剰余金	自己株式	在外営業 活動体の 換算差額	キャッシュ・ フロー・ ヘッジ	その他の 包括利益を 通じて 公正価値で 測定する 金融資産	確定 給付制度 の再測定	合計	利益 剰余金	合計			
2020年4月1日残高	13,450	8,212	△10,893	△9,033	503	8,747	—	216	231,456	242,442	1,666	244,108	
当期利益	—	—	—	—	—	—	—	—	19,088	19,088	735	19,824	
その他の包括利益	—	—	—	4,560	△594	5,202	△235	8,932	—	8,932	316	9,249	
当期包括利益合計	—	—	—	4,560	△594	5,202	△235	8,932	19,088	28,021	1,052	29,073	
自己株式の取得	—	—	△4	—	—	—	—	—	—	△4	—	△4	
配当金	—	—	—	—	—	—	—	—	△7,076	△7,076	△1,013	△8,090	
株式に基づく 報酬取引	—	9	111	—	—	—	—	—	—	120	△9	111	
子会社に対する 所有者持分の 変動額	—	△991	—	4	—	—	—	4	—	△986	△208	△1,194	
企業結合による 変動	—	—	—	—	—	—	—	—	—	—	3,260	3,260	
非支配株主と 締結した 先渡契約に係る負債	—	△10,578	—	—	—	—	—	—	—	△10,578	—	△10,578	
その他の資本の 構成要素から 利益剰余金への振替	—	—	—	—	—	△888	235	△653	653	—	—	—	
その他	—	1,135	—	—	—	—	—	—	16	1,152	—	1,152	
所有者との 取引額合計	—	△10,424	106	4	—	△888	235	△648	△6,406	△17,373	2,029	△15,344	
2021年3月31日時点 の残高	13,450	△2,212	△10,787	△4,469	△91	13,060	—	8,500	244,138	253,089	4,748	257,837	

# 連結キャッシュ・フロー計算書

(単位：百万円)

3月31日に終了した事業年度	2020	2021
営業活動によるキャッシュ・フロー		
税引前利益	26,691	<b>29,150</b>
減価償却費及び償却費	18,700	<b>20,739</b>
持分法による投資損益(△は益)	△60	<b>999</b>
固定資産売却損益(△は益)	△2,471	<b>△1,333</b>
棚卸資産の増減額(△は増加)	△169	<b>254</b>
営業債権及びその他の債権の増減額(△は増加)	4,527	<b>746</b>
営業債務及びその他の債務の増減額(△は減少)	△1,893	<b>△2,904</b>
その他	2,652	<b>△3,410</b>
(小計)	47,977	<b>44,242</b>
利息の受取額	141	<b>153</b>
配当金の受取額	410	<b>360</b>
利息の支払額	△305	<b>△213</b>
法人所得税の支払額	△10,847	<b>△4,541</b>
営業活動によるキャッシュ・フロー	37,376	<b>40,002</b>
投資活動によるキャッシュ・フロー		
定期預金の預入による支出	△1,951	<b>△1,856</b>
定期預金の払戻による収入	1,545	<b>1,588</b>
有形固定資産の取得による支出	△31,168	<b>△14,055</b>
有形固定資産の売却による収入	5,942	<b>8,401</b>
無形資産の取得による支出	△1,534	<b>△1,909</b>
投資有価証券の売却による収入	41	<b>2,533</b>
子会社の取得による支出(取得資産に含まれる現金及び現金同等物控除後)	△8,501	<b>△4,599</b>
関連会社の取得による支出	△5,915	<b>-</b>
その他	△2,140	<b>△874</b>
投資活動によるキャッシュ・フロー	△43,683	<b>△10,771</b>
財務活動によるキャッシュ・フロー		
短期借入金の純増減額(△は減少)	35,001	<b>△35,001</b>
社債の発行による収入	-	<b>29,882</b>
長期借入金の返済による支出	△384	<b>△645</b>
リース負債の返済による支出	△4,514	<b>△5,033</b>
配当金の支払額	△6,539	<b>△8,083</b>
連結の範囲の変更を伴わない子会社株式の取得による支出	△1,588	<b>-</b>
その他	7	<b>29</b>
財務活動によるキャッシュ・フロー	21,981	<b>△18,852</b>
現金及び現金同等物に係る換算差額	△1,006	<b>1,634</b>
現金及び現金同等物の増減額(△は減少)	14,667	<b>12,013</b>
現金及び現金同等物の期首残高	35,547	<b>50,215</b>
現金及び現金同等物の期末残高	50,215	<b>62,228</b>

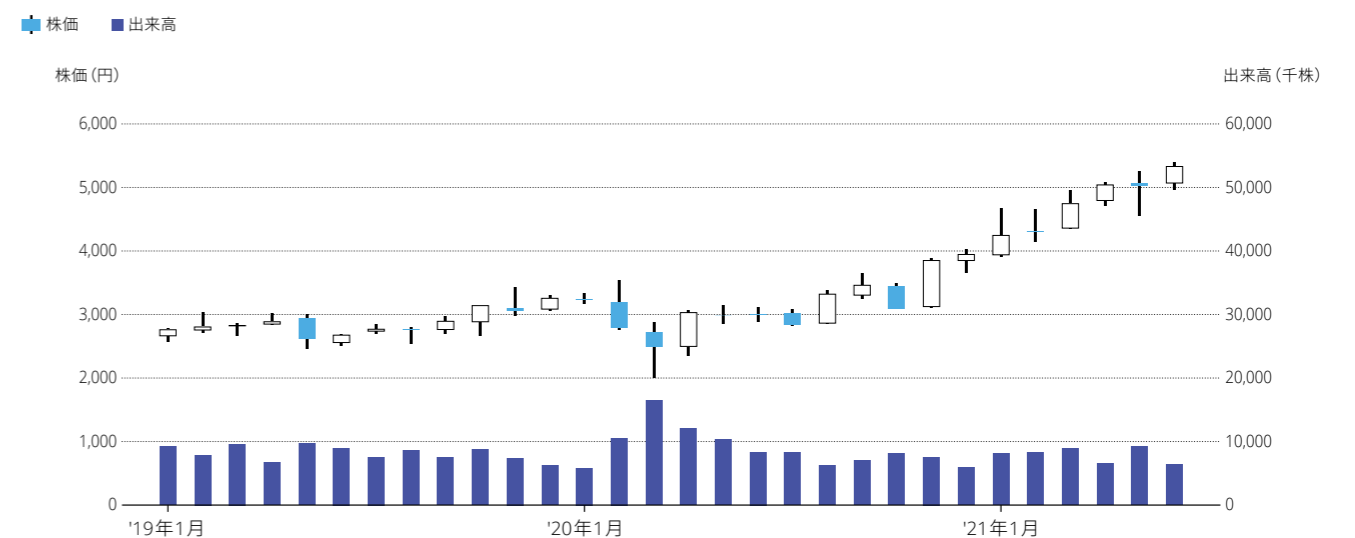
# 株式情報 (2021年3月31日現在)

上場証券取引所 東京証券取引所市場第一部  
 発行可能株式総数 531,000,000株  
 発行済株式の総数 116,200,694株(自己株式3,584,710株を含む)  
 1単元の株式数 100株  
 株主数 20,633名  
 独立会計監査人 太陽有限責任監査法人  
 〒107-0051 東京都港区元赤坂1-2-7 赤坂Kタワー22階  
 株主名簿管理人 三井住友信託銀行株式会社  
 〒100-8233 東京都千代田区丸の内1-4-1

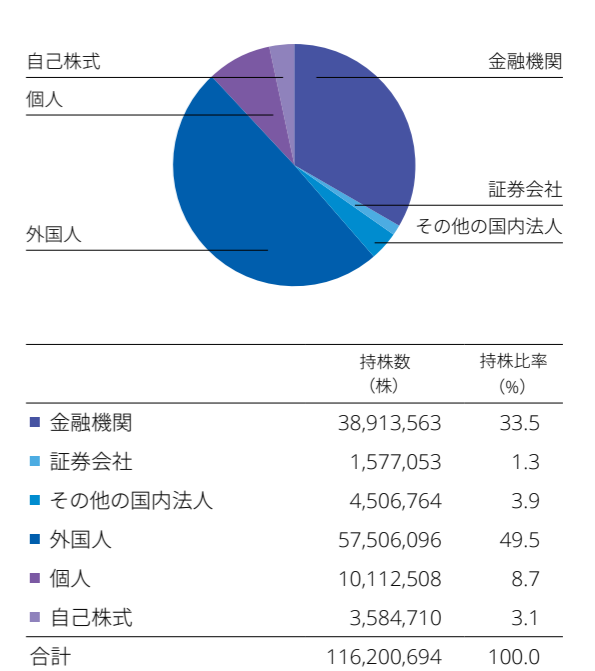
## 大株主

	所有株数 (株)	所有比率 (%)
日本マスタートラスト信託銀行(株)(信託口)	8,616,500	7.41
(株)日本カストディ銀行(信託口)	6,580,783	5.66
日本生命保険(相)	5,979,883	5.14
栗田工業(株)	3,584,710	3.08
ステートストリートバンクアンド トラストカンパニー505025	2,363,708	2.03
(株)三菱UFJ銀行	2,056,131	1.76
CACEIS BANK LUXEMBOURG BRANCH/ UCITS CLIENTS	1,719,200	1.47
BNP PARIBAS SECURITIES SERVICES LUXEMBOURG/ JASDEC/FIM/LUXEMBOURG FUNDS/UCITS ASSETS	1,695,400	1.45
東京海上日動火災保険(株)	1,680,826	1.44
(株)日本カストディ銀行(信託口5)	1,658,000	1.42

## 株価・出来高の推移



## 所有区別株主分布



# コーポレートデータ

**商号** 栗田工業株式会社  
**所在地** 〒164-0001 東京都中野区中野四丁目10番1号  
**設立** 1949年7月13日  
**資本金** 13,450,751,434円  
**従業員数** 7,465名(連結) 1,561名(単体)  
 (2021年3月31日現在)  
**主要国内事業所**  
**本社**  
 〒164-0001 東京都中野区中野4-10-1  
 中野セントラルパークイースト  
 TEL: 03-6743-5000  
**大阪支社**  
 〒541-0041 大阪府大阪市中央区北浜2-2-22  
 TEL: 06-6228-4800

**クリタ開発センター**  
 〒329-0105 栃木県下都賀郡野木町川田1-1  
 TEL: 0280-54-1511  
**エンジニアリングセンター**  
 〒181-0013 東京都三鷹市下連雀8-7-2  
 TEL: 0422-29-6200  
**その他**  
 静岡事業所、東北支店、名古屋支店、広島支店など

## 国内主要グループ会社 (2021年3月31日現在)

- 水処理薬品の販売  
 クリタ・ビルテック(株)  
 クリタ・ビーエムエス(株)  
 クリタ東海(株)  
 クリタ北陸(株)  
 クリタ関西(株)  
 クリタ山陽(株)  
 クリタ九州(株)
- 水処理薬品の販売および装置のメンテナンス・サービス  
 クリタ北海道(株)  
 クリタ北関東(株)  
 クリタ関東(株)
- 水処理薬品の製造  
 クリタ・ケミカル製造(株)
- 水質分析・環境分析  
 クリタ分析センター(株)
- 水処理装置の販売・メンテナンス  
 クリタ明希(株)

- 精密洗浄  
 クリテックサービス(株)  
 サンエイ工業(株)  
 日本ファイン(株)  
 アオイ工業(株)
- 水処理施設の運転・維持管理  
 (株)クリタス
- エンジニアリング洗浄  
 三善工業(株)
- 業務用水処理機器および家庭向け商品の製造・販売  
 クリタック(株)
- 土壌浄化  
 ランドソリューション(株)  
 (株)ランドマネジメント
- その他  
 栗田総合サービス(株)  
 ウィズ・クリタ(株)

## 海外主要グループ会社 (2021年4月30日現在)

地域	海外連結子会社および関連会社	設立年	資本金 (百万)	持株比率 (%)	事業		
					水処理 薬品	水処理 装置	その他
アジア	栗田工業(大連)有限公司	1995	¥550	90.1	●		
	栗田超純水設備(上海)有限公司	2001	¥30	100.0		●	
	栗田工業(蘇州)水処理有限公司	2004	¥530	100.0		●	
	栗田水処理新材料(江陰)有限公司	2015	US\$16	100.0	●		
	(株)韓水	1974	₩2,500	100.0	●		
	韓水テクニカルサービス(株)	1988	₩26,400	100.0		●	
	台湾栗田股份有限公司	1987	NT\$20	100.0	●	●	
	クリタ(シンガポール)Pte. Ltd.	1978	S\$11	100.0	●	●	
	クリタ・ウォーター(マレーシア)Sdn. Bhd.	1994	RM\$0.6	100.0	●	●	
	クリタ-GKケミカルCo., Ltd.	1989	BAHT204	85.0	●		
	クリタ-GKベトナムCo., Ltd.	2016	US\$0.50	85.0	●		
	P.T.クリタ・インドネシア	1986	US\$2	92.5	●	●	
クリタR&DアジアPte. Ltd.	2017	S\$3	100.0			●	
EMEA	クリタ・ヨーロッパGmbH	1989	EUR50	100.0	●		
	クリタ・イタリア S.r.l.	2021	EUR1	100.0	●		
	クリタ・フランスS.A.S.	2015	EUR5	100.0	●		
	クリタ・イベリアSL	2015	EUR1	100.0	●		
	クリタ・トルコA.S.	2015	TRY5.7	100.0	●		
	クリタ・スウェーデンAB	2015	SEK0.1	100.0	●		
	クリタ・ポーランドSP.z.o.o.	2016	EUR3.27	100.0	●		
北米	クリタ・アクアケミー Ltd.	2020	0.1AED	51.0	●		
	クリタ・アメリカInc.	1996	US\$0.00001	100.0	●	●	
	キーテック・ウォーター・マネジメント	1981	2.1CAD	100.0	●		
	ペンタゴン・テクノロジーズ・グループ, Inc.	1998	US\$0.002	51.0		●	
その他	アピスタ・テクノロジーズ, Inc.	1999	US\$0.003719	100.0	●		
	クリタ・フラクタ・ホールディングス, Inc.	2017	US\$73	71.8			●
その他	クリタ・ド・ブラジルLTDA.	1975	R\$6.9	100.0	●		